



## Knauf kipsilevyjen käyttö- ja huolto-ohjeet

### Ylläpito ja hoito

#### Kulmalistat

Kulmat altistuvat kulutukselle etenkin kulkureittien kohdalla. Niissä suositellaan käytettäväksi erilaisia kulmasuojia. Näitä voivat olla tasoituksen yhteydessä asennettava metallinen kulmasuojauslista tai ulkokulmanauha. Erikseen ovat vielä pintaan asennettavat puiset, metalliset tai muoviset listat. Törmäyssuojat ovat suoraan törmäyskohtaan asennettavia puisia, metallisia tai muovisia levyjä ja listoja.

#### Hoito ja puhdistus

Pöly poistetaan imuroimalla, pölyharjalla tai kostealla sienellä. Kipsilevy pintaa voidaan pestä esim. sienellä ja miedolla yleispuhdistusaineella, jos levy on pinnoitettu kosteudenkestävällä pinnoitteella.

#### Pintavauriot ja uudelleen pinnoittaminen

Pienet pintavauriot ja reiät voidaan paikata pintatasoitteella. Isompiin vaurioihin käytetään saumatasoitetta ja pintatasoitetta.

Maalaus tehdään maalivalmistajien ohjeiden mukaan.

Tapetoinnissa selvitetään ensin vanhan tapetin tyyppi ja sen irrotettavuus kipsilevystä. Tapetin irrottamisessa

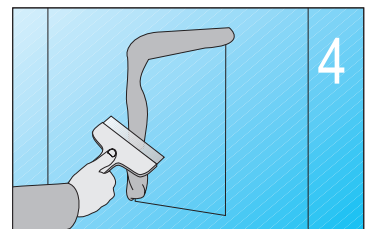
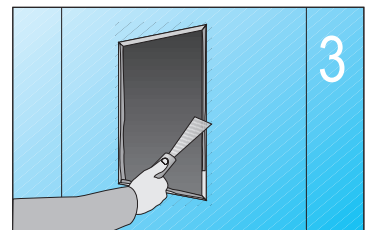
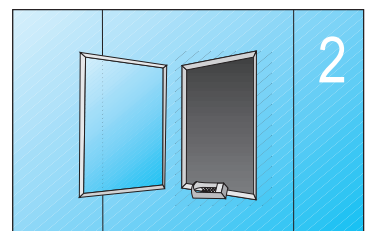
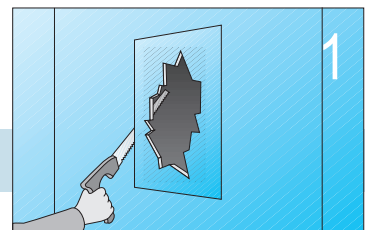
on varottava kipsilevyn kartongin vahingoittumista. Joskus voi olla helpompaa ylitasoittaa vanha tapetti pintatasoitteella ennen uuden tapetin kiinnitystä tai maalausta.

Vanha tapettipinta voidaan maalata, kun se on alustassaan lujasti kiinni. Vanha tapettipinta voidaan myös ylitasoittaa ennen maalausta.

Seinäpinta voidaan korjata myös Knauf Saneerauslevyllä KS 6, jolloin vanhaa verhousta ei tarvitse repiä pois. Ohjeet Knauf Levyoppaassa.

#### Reikien paikkaus

1. Leikkaa reiän ympäriltä suorakaiteen tai kolmion muotoinen alue käyttäen pienihampaista sahaa.
2. Käytä raspia tai kipsihöylää tehdäkseen reiän viisteet 45° kulmaan.
3. Levitä tasoitetta reiän reunoille ja paina paikkapala paikoilleen.
4. Paikka ylitasoitetaan seinäpinnan tasalle. Kuivumisen jälkeen paikka hiotaan ja pinnoitetaan.



## Ripustusohjeet

Esineiden kiinnittämisessä levyseinä- ja kattopintoihin tulee käyttää tarkoitukseen parhaiten sopivaa kiinnitystapaa ja kiinnintyyppiä. Kiinnikkeitä saa hyvin varustetuista rautakaupoista.

### Ripustettavien esineiden painoarvioita

Taulut, kattovalaisimet ja seinäkellot painavat yleensä alle 5 kg. Ryijyt painavat yleensä 5 kg/m<sup>2</sup> ja peilit 10 kg/m<sup>2</sup>, vaatenaulakot vaatteineen noin 40 kg/jm (juoksumetri), kylpyhuonekaapit noin 20 kg/m<sup>2</sup> ja kirjahyllyt noin 20-60 kg/jm.

Kiinnityksessä tulee ottaa huomioon seuraavat seikat:

- ripustuksessa on arvioitava rasitus, mille esine altistuu. Seinille kiinnitettävät esineet saattavat joutua normaalia suuremmalle rasitukselle esim. lapsiperheissä.
- esineen paino ja muoto vaikuttavat kiinnitettävyyteen; esimerkiksi litteä taulu rasittaa kiinnikettä vähemmän kuin seinästä esiin pullistuva hylly.
- pyykinkuivaustelineissä vettä valuva pyykki on huomattavasti painavampaa kuin kuivan pyykin aiheuttama paino.
- porattaessa, naulattaessa tai ruuvattaessa rakenteisiin kiinnikkeitä, on varottava sähköjohtoja tai putkia
- ankkuriruuvien reikää ei saa porata liian suureksi, koska tällöin ankkuri ei saa riittävästi tukea

**HUOM!** Kaksinkertaisissa levytyksissä ja laatoituksissa kiinnikkeen riittävä pituus on tarkistettava.

### Raskaat esineet

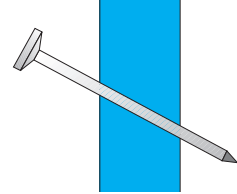
Raskaampia esineitä ripustettaessa käytetään hyväksi runkotolppia, kattotuoleja tai teräsrakenteita. Runkotolpat löytyvät koputtelemalla tasaisesti edestakaisin seinää pitkin (koputusääni muuttuu tuen kohdalla) tai etsimällä levypinnasta saumakohtaan. Yleensä seinien runkotolpat ovat k600 jaolla. Raskaissa ripustuksissa kiinnityspisteiden etäisyyden on oltava vähintään 300 mm.

Erittäin raskaat esineet kuten pesualtaat, raskaat lämpöpatterit, kaiteet ja painavat valaisimet, asennetaan runkoon lisätukien varaan. Lisätuet asennetaan yleensä runkorakenteeseen ennen levytystä, mutta ne voidaan asentaa myös jälkikäteen, jolloin levypinnan päälle tulevat puu- tai metallituet kiinnitetään ruuveilla runkotolppiin ja ankkuriruuveilla levyyn. Monet kalusteiden valmistajat toimittavat suoraan valmiin pinnan päälle kiinnitettäviä asennuslistoja.

## Kiinnikkeet ja niiden asennus

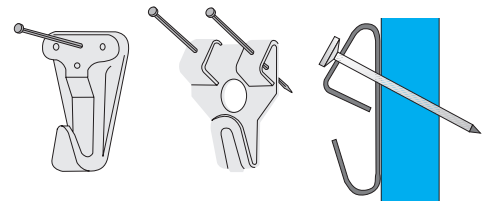
### Teräsnaula

Teräsnaula kestää noin 2 kg:n ripustuksen. Teräsnaula lyödään viistoon 45-75 asteen kulmassa.



### X-koukku

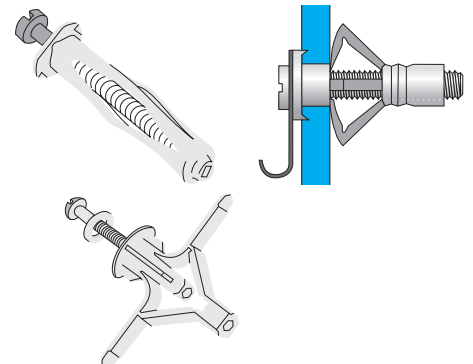
X-koukkuja on saatavana yksi-, kaksi- ja kolminaulaisina. X-koukkuun voidaan kiinnittää korkeintaan 5 kiloa kiinnityspistettä kohden. Kahdella naulalla X-koukku kestää korkeintaan 10 kg:n painoisia esineitä, mikä sopii useimpiin kiinnitystarpeisiin.



### Kipsilevyankkuri

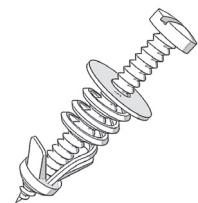
Ankkuria varten levyyn porataan ensin reikä, johon ankkuri painetaan sisään ja esine kiinnitetään tulpan sisällä olevalla ruuvilla. HUOM! Kun kiinnität ankkuriruuvia seinään, jossa on polyuretaani- tai villaeristys, kaiva eristeeseen tilaa ankkurille.

Ankkuriruuvit kestävät seinässä tyypistä riippuen noin 10-30 kg:n kuormia. Katossa ankkuriruuvi kestää 6-10 kg:n kuormia.



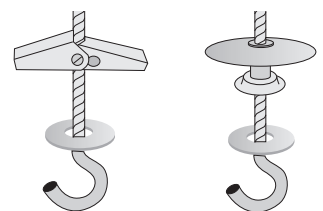
### Kiprokki

Kiprokkia varten levypintaan porataan 8 mm reikä, johon kiprokki painetaan sisään muodostaen ankkurin levyn toiselle puolel. Kiprokki on tarkoitettu noin 10-20 kg:n painoisille ripustuksille.



### Teräskiprokki

Teräskiprokki -ankkuriruuvilla voi kiinnittää seinään max. 40 kg:n esineitä. Katossa maksimi ripustuskuorma on 15 kg.



### Itseporautuva ankkuri

Noin 20 kg ripustuksille.

